



Cuidamos personas

EAPS Fundación SARquavita

Resumen de actividad

(2009-2013)

Resumen ejecutivo

El Programa para la Atención Integral a personas con enfermedades avanzadas y sus familiares impulsado por la Obra Social "la Caixa" tiene tres ejes de atención: **Apoyo emocional a pacientes y familiares, atención al duelo y apoyo a los equipos** de Cuidados Paliativos.

El **Equipo de Atención Psicosocial Fundación SARquavitae (EAPS FSARq)** desarrolla el Programa en la **Región Sanitaria de Lleida** y la **Región Sanitaria Alt Pirineu i Aran**. Está formado por cuatro psicólogos que llevan a cabo su labor asistencial en hospitales y domicilio y una coordinadora que se encarga de la gestión del equipo.

El EAPS SARquavitae da cobertura a una población de 437.235 personas con una índice de envejecimiento del 18,5%.

A lo largo de los últimos cuatro años se han atendido a **3.600 pacientes y familiares**, cifra que alcanzará **las 4.500 personas en el 2014**. El EAPS SARq da servicio a 9 equipos, 6 domiciliarios y 3 hospitalarios, que actúan en las diferentes comarcas de Lleida y el Alt Pirineu.

En el ámbito de la **formación** se han realizado **21 acciones** que han beneficiado a **220 profesionales** y se colabora con dos grupos de soporta al duelo. Además, se han realizado **20 acciones de sensibilización y difusión**, llegando a unas **800 personas**.

Durante los años de vigencia del programa, se han presentado **7 comunicaciones científicas** en Congresos de Cuidados Paliativos y se han hecho **3 ponencias en jornadas técnicas**.

En el área de **voluntariado**, el EAPS FSARq tiene convenios con tres entidades: **Cruz Roja de Lleida, Cáritas de la Seu d'Urgell** y la **Fundación Sant Hospital**. Los voluntarios dan apoyo al paciente y su familia, reforzando el entorno social del enfermo.

En el campo de la **espiritualidad**, contamos con un profesional experto que colabora con las acciones desarrollado por la Obra Social.

El EAPS FSAR ofrece, diariamente, **atención asistencial ininterrumpida desde las 8h hasta las 20h**, incluidos fines de semana.

1. INTRODUCCIÓN:

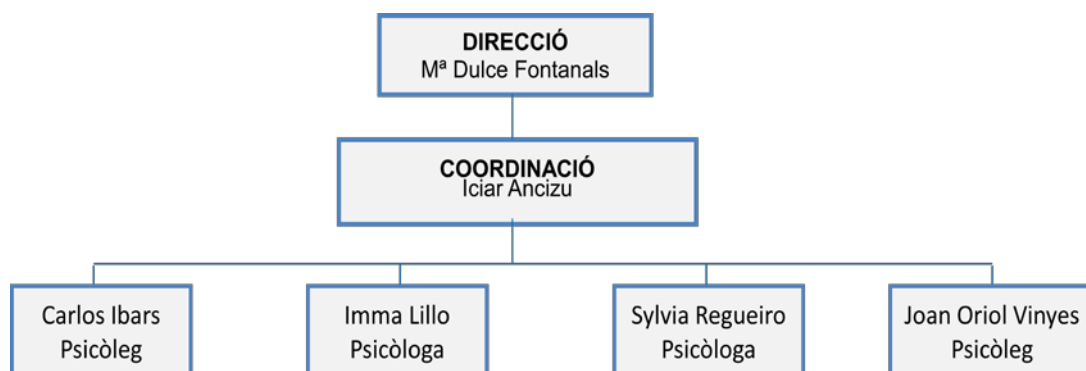
La atención integral al final de la vida constituye uno de los retos más importante a desarrollar por los profesionales sanitarios y asistenciales. Por este motivo, la Obra Social la Caixa ha desarrollado y financiado el “Programa para la Atención Integral a personas con enfermedades avanzadas y sus familiares”. Fundación SARquavitae desarrolla el proyecto en la provincia de Lleida, cubriendo la Región Sanitaria de Lleida i la Región Sanitaria de l’Alt Pirineu i Aran.

Los Cuidados Paliativos intentas minimizar el sufrimiento y mejorar, en la medida de lo posible, la calidad de vida de los pacientes y sus familiares, respondiendo a sus múltiples necesidades físicas, emocionales, sociales y espirituales. Para poder conseguir estos objetivos y garantizar un buen apoyo psicológico y emocional a paciente y familiares, el EAPS FSARq trabaja conjuntamente con profesionales especializados en Cuidados Paliativos, equipos de atención sanitaria y apoyo de voluntariado.

Los ejes de actuación del “Programa para la Atención Integral a personas con enfermedades avanzadas y sus familiares” son tres:

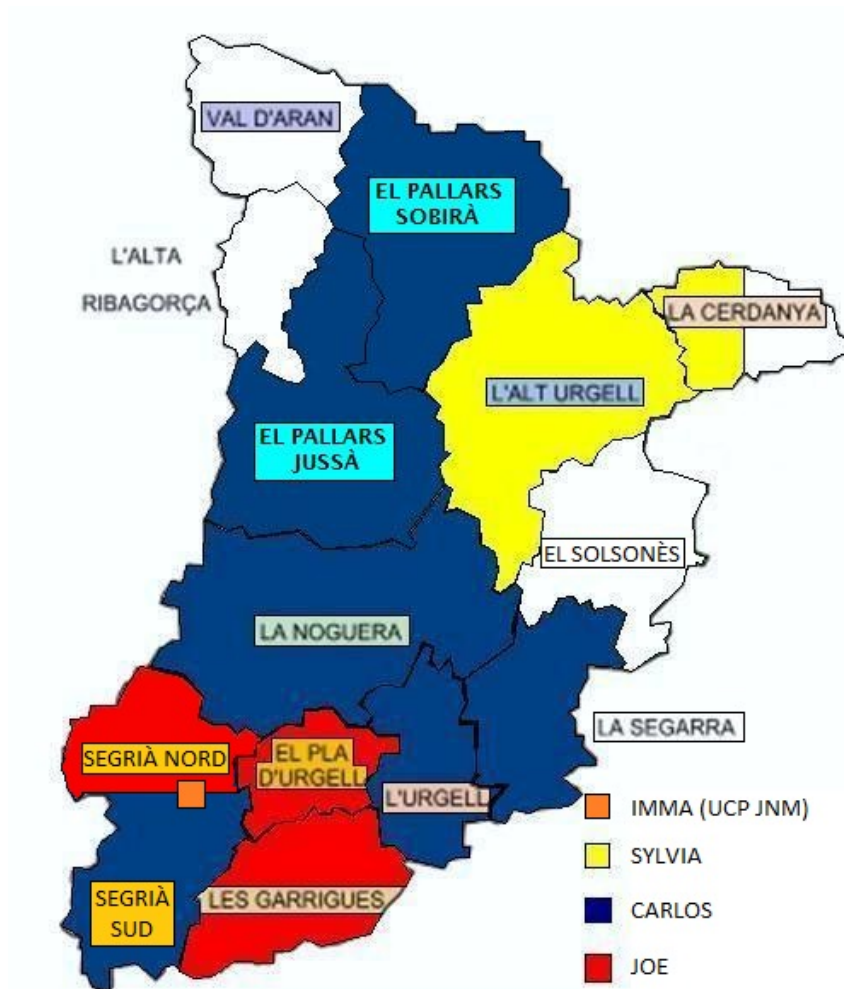
- Apoyo emocional a paciente y familia
- Atención al Duelo.
- Apoyo a los equipos de Cuidados Paliativos

La Fundación SARquavitae desarrolla el Programa en la Región Sanitaria de Lleida y la Región Sanitaria Alt Pirineu i Aran. La configuración geográfica de este territorio, con núcleos de población aislados entre sí, con poca población, envejecida y dispersa, condicionan la estructura de los servicios sanitarios. La colaboración del EAPS FSARq con los diferentes recursos presentes en el territorio permite **ampliar la cobertura de la atención integral** a pacientes con enfermedades avanzadas y sus familiares en un territorio en el que el acceso a los recursos especializados es limitado, potenciando, de esta manera, la **equidad territorial**.



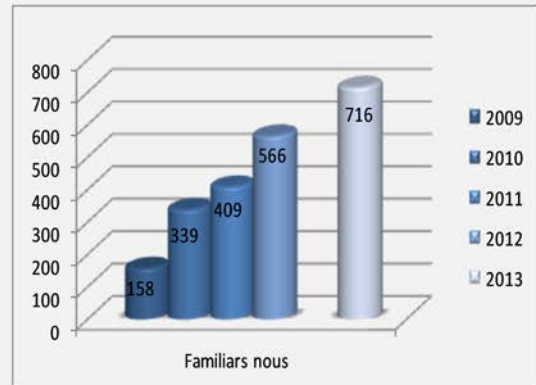
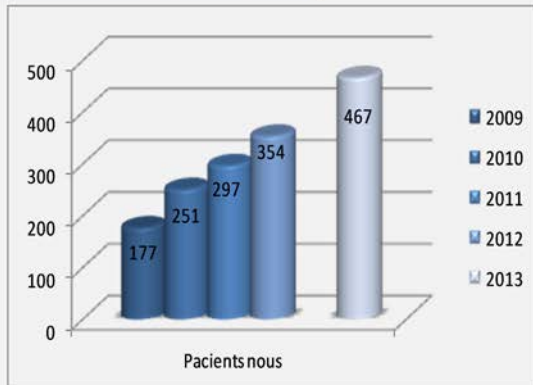
2. ACTIVIDAD ASISTENCIAL:

Después de cinco años de actividad asistencial, el EAPS FSARq, que centra su actividad asistencial en el territorio de Lleida, continúa ampliando su radio de actuación. Durante el último año, el EAPS FSARq inició colaboración con el Hospital Comarcal del Pallars (Tremp), reforzando así sus tres ejes de actuación fundamentales.



REGIÓ SANITÀRIA DE LLEIDA	REGIÓ SANITÀRIA ALT PIRINEU I ARAN
Població diana dispersa i envellida:	Població diana dispersa i envellida:
367.748 hab.	69.457 hab.
18,1% >65 anys	18,6% >65 anys

Volum assistencial:

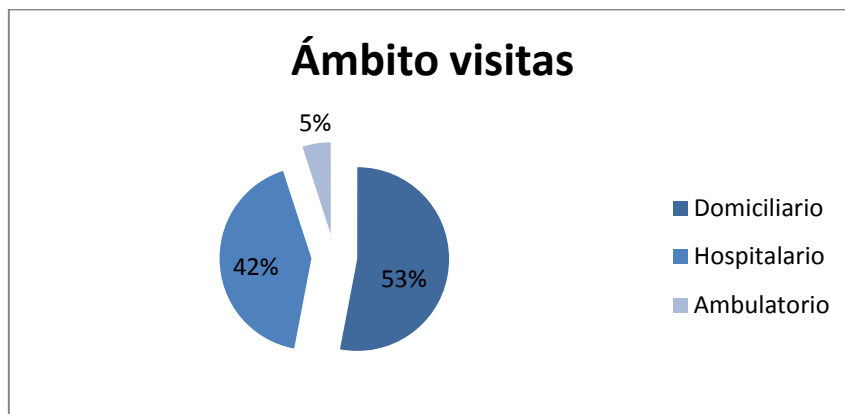


Total usuaris atesos EAPS SARq:

1546 Pacients i 2188 Familiars

Desde que iniciara su labor asistencial en marzo del 2009, el EAPS FSARq ha contribuido a la mejora de la calidad de vida de un total de **más de 1.500 pacientes y 2.100 familiares** en todo el territorio leridano. Las intervenciones psicológicas son realizadas, en función de las características de cada caso, a nivel hospitalario, ambulatorio y/o domiciliario con el objetivo de garantizar la continuidad asistencial de pacientes y familiares durante todo el proceso de enfermedad, final de vida y duelo.

El equipo de intervención EAPS FSARq presenta como a particularidad su flexibilidad en referencia a la movilidad geográfica. Las intervenciones psicológicas son realizadas, en función de las características de cada caso, a nivel hospitalario, ambulatorio y domiciliario, con el objetivo de garantizar la continuidad asistencial a pacientes y familiares en el proceso de enfermedad, final de vida y duelo.

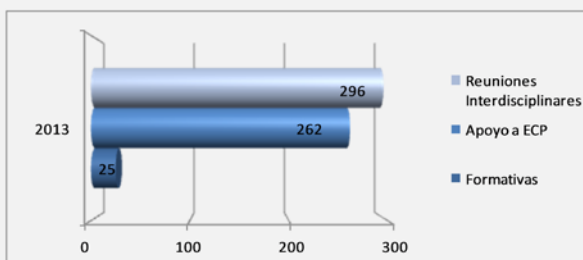


3. EQUIPOS RECEPTORES:

El EAPS FSARq mantiene convenio de colaboración con nueve equipos receptores integrados en el territorio. Habiendo llevado a cabo, el último año, más de 500 acciones dirigidas a los profesionales sanitarios de estos equipos.

Equipos receptores:

- CSS SARq Jaume Nadal Meroles
- Equipos PADES de Lleida
 - PADES Segrià SUD
 - PADES Segrià NORD
 - PADES PG
 - PADES SUN
- Fundació Sant Hospital Seu d'Urgell
- Equipo PADES Seu d'Urgell
- Equipo PADES Puigcerdà
- Hospital Comarcal del Pallars



Además de las reuniones interdisciplinarias con los equipos receptores, el EAPS también lleva a cabo acciones formativas dirigidas a profesionales que desarrollan su trabajo habitual en equipos asistenciales, potenciando su competencia profesional e impulsando la atención integral a pacientes con enfermedades avanzadas. Desde el año 2009, el EAPS FSARq ha realizado un total de **21 acciones formativas**, llegando a **220 profesionales**.

Asimismo, también se realiza consultoría con aquellos profesionales que lo soliciten, ofreciendo orientación y asesoramiento a profesionales sanitarios en la intervención directa y actuación ante situaciones complejas como: negociación, conspiración de silencio...

Por último, el EAPS FSARQ ha desarrollado un "Programa de incremento del eustrés" con el objetivo de implementar en los equipos estrategias de prevención de sintomatología asociada al exceso de estrés laboral.

	SESSIÓ I	SESSIÓ II
BLOC I AUTO CONEIXEMENT	<p>"Jo i el Sentit"</p> <p>Valoració indicadors inicials d'estrés, PIL, Com em veuen els altres? Quina imatge percebo que proporciono de mi?...</p>	<p>"Jo i Nosaltres"</p> <p>Dinàmica de grup: incrementar dinàmica relacional positiva al grup.</p>
BLOC II L'EQUIP	<p>"L'Equip de treball"</p> <p>Activitat de treball en equip. Escultura de l'equip. Anàlisi de la mateixa...</p>	<p>"El treball en equip"</p> <p>Dinàmiques de grup: integració de rols, reforç de dinàmiques grupals...</p>
BLOC III EMOCIONS	<p>"Autogestió emocional I"</p> <p>Avaluació estratègies d'afrontament. Alternatives de Gestió emocional.</p>	<p>"Autogestió emocional II"</p> <p>Avaluació treball inter sessió. Altres recursos de gestió emocional.</p>

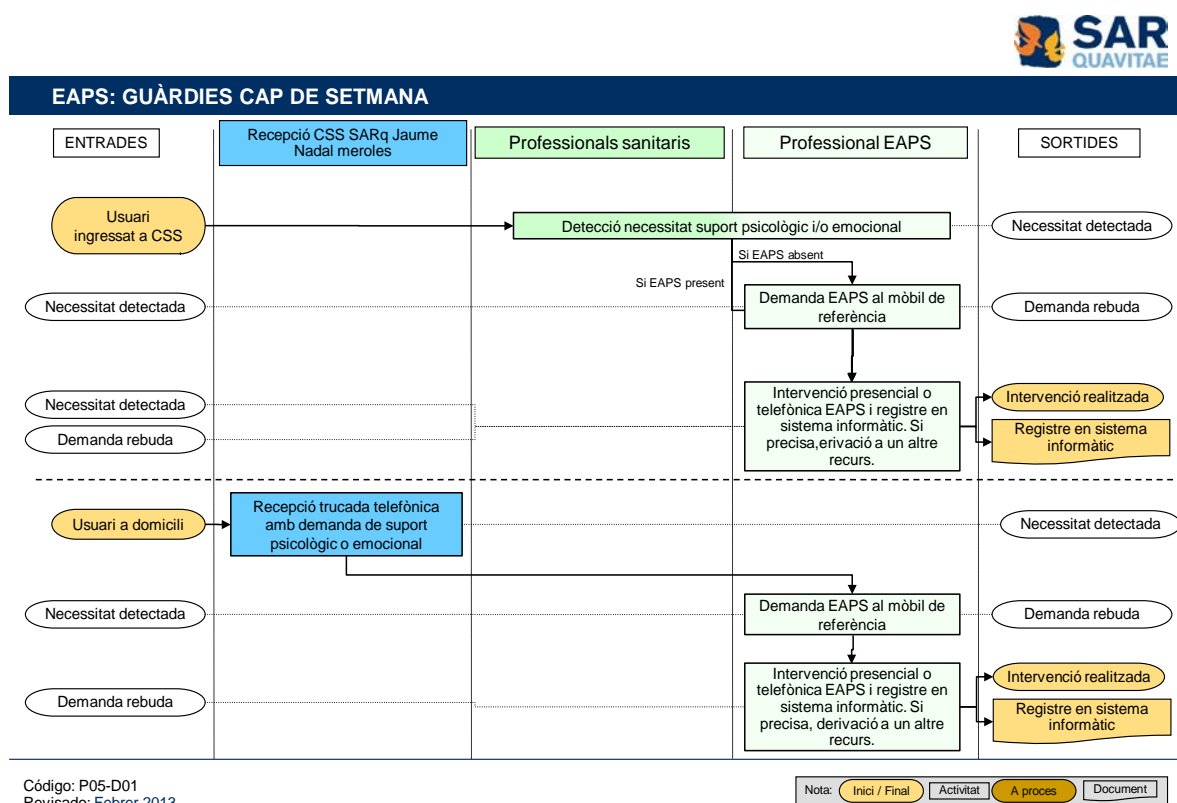
4. ATENCIÓN CONTINUADA:

El EAPS FSAR ofrece, diariamente, **atención asistencial ininterrumpida desde las 8h hasta las 20h.**

En aquellos casos en los que el equipo de intervención detecta alguna situación de riesgo importante para la integridad física del paciente y/o familiar, además de la necesaria coordinación con Salud Mental, el equipo adquiere el compromiso de disponibilidad telefónica durante 24 horas (todo el periodo que dure la situación de riesgo).

Además, el EAPS FSARq ha establecido guardias de fin de semana, a través del CSS SARq Jaime Nadal Meroles, en las que un profesional EAPS FSARq realiza atención personalizada durante la mañana en uno de los centros receptores, manteniendo la atención telefónica hasta las 20h.

Durante el horario de atención continuada EAPS en fin de semana, también se realizan visitas de seguimiento a nivel ambulatorio, facilitando así el acceso al servicio EAPS a aquellos usuarios que no pueden hacer uso de él en días laborables.



5. VOLUNTARIADO:

La figura de los voluntarios, como apoyo emocional a pacientes y familiares, se considera un complemento muy importante en el marco de la atención integral. La incorporación del voluntario en los equipos contribuye a reforzar el bienestar del paciente y sus familiares.

El EAPS FSARq, a través de la firma de convenios de colaboración con otras instituciones (AECC, Creu Roja y Càritas Diocesana), tiene capacidad para ofrecer el apoyo de los voluntarios a aquellos pacientes que son objeto de seguimiento.

Paralelamente, el voluntario necesita comunicar y compartir sus vivencias con el resto de voluntarios y con el coordinador del voluntariado. Por tanto, es necesario un procedimiento de seguimiento de la acción voluntaria. El EAPS FSARq ofrece un espacio de comunicación y supervisión del voluntariado, estableciendo reuniones mensuales que facilitan la corresponsabilidad de la formación continuada del voluntario.

PERIODO COMPRENDIDO ENTRE EL 1 DE NOVIEMBRE DEL 2013 Y 30 DE JUNIO DEL 2014	
Pacientes del EAPS FSARq atendidos por el voluntariado	12
Nº de reuniones de seguimiento mensuales con las asociaciones de voluntariado	1
Nº de reuniones con los voluntarios para derivar/comentar casos concretos	40
Nº de reuniones dirigidas a orientación psicosocial de los voluntarios	12

El EAPS FSARq tiene definido un responsable de voluntariado que participa activamente en el Grupo de Voluntariado creado por el Programa, con el objetivo de generar consenso en la aplicación del modelo en la práctica cotidiana, contemplando las características específicas de cada EAPS. Para ello se han realizado periódicamente actividades y sesiones de trabajo, tanto en la modalidad virtual como en la presencial.

6. ESPIRITUALIDAD:

Desde el inicio y a lo largo de los cinco años del Programa, la atención espiritual se ha contemplado como una línea de atención clave para aliviar el sufrimiento de los pacientes.

El EAPS FSARq tiene definido un responsable de la dimensión espiritual, que participa activamente en el Grupo de Espiritualidad creado por el Programa. Este Grupo de Trabajo surge de la necesidad de desarrollar un modelo de atención espiritual de los pacientes atendidos por el Programa.

El responsable de la dimensión espiritual en el EAPS FSARq llevó a cabo, en la "Jornada de Atención a las Necesidades Esenciales de personas con enfermedades avanzadas", la presentación de la "Guía de exploración e intervención básica en la dimensión espiritual".

También se llevan a cabo acciones con el objetivo de incrementar la sensibilización tanto de la comunidad como de los profesionales de los equipos receptores y del propio EAPS entorno a la detección de necesidades espirituales.

Durante el periodo comprendido entre el 1 de noviembre del 2013 y el 30 de junio del 2014, el EAPS FSARq ha realizado las siguientes acciones en el ámbito de la espiritualidad:

Acciones divulgativas (sesiones, jornadas, talleres... sobre espiritualidad)	
Comunidad	Profesionales ER
"Significat de l'Espiritualitat en el malalt crònic avançat"	"Atenció Integral en context Socio-Sanitari: estratègies d'acompanyament a pacients i familiars"

Actividad formativa	
Comunidad	Profesionales ER
"Dolor Total: La necesidad de una Atención Integral"	"Ajudar a viure el final de la vida"
	"Jornada de Atención a las Necesidades Esenciales en personas con enfermedades avanzadas"
	"Acompanyament espiritual en atenció pal·liativa"

7. COMUNICACIÓN Y DIFUSIÓN DEL PROGRAMA:

Desde el inicio del Programa, el EAPS FSARq ha llevado a cabo **más de veinte acciones de difusión del Programa, contando con la presencia de más de 700 asistentes**. Este año, el Plan de Difusión del Programa establecido por el equipo es el siguiente:

- ✓ Jornada **“Significat de l’Espiritualitat en el malal crònic avançat”**. Lleida, 24 de enero del 2014.
- ✓ Jornada **“Atenció Integral en context Socio-Sanitari: estratègies d’acompanyament a pacients i familiars”**. Tremp, 9 de abril del 2014.
- ✓ Jornada **“El dolor total. La necessitat d’una atenció integral”**. La Seu d’Urgell, 10 de abril del 2014.
- ✓ Jornada **“Acompanyament al Dol”**. Colegio Maristes Montserrat (Lleida), pendiente establecer fecha.

Además, el EAPS FSARq realiza anualmente modestos proyectos de investigación que presenta en congresos y jornadas. Durante los cinco años de existencia del EAPS FSARq, se han realizado los siguientes trabajos presentados en congresos científicos:

ACTIVIDAD DE INVESTIGACIÓN / DIVULGACIÓN		
Tipo de actividad:	Nombre:	Fecha:
Comunicación oral	“La comunicación de calidad como factor protector del estrés laboral en el ámbito sanitario”	2010
Póster	“Control de síntomas y exploración de necesidades espirituales”	2011
Póster	“El abordaje de la dimensión espiritual de la persona: necesidad y eficacia”	2011
Póster	“Eficacia del apoyo emocional grupal en familiares de pacientes con enfermedades avanzadas”	2012
Comunicación oral	“Un buen control del dolor, ¿disminuye el impacto emocional de la familia?”	2013
En proceso	“Complejidad asistencial: Análisis comparativo e implicaciones de su evaluación”	2014
En proceso	“Eficacia de la intervención psicoemocional en personas con enfermedades avanzadas”	2014

Además, el EAPS ha participado como ponente en las siguientes Jornadas:

- Jornadas SARquavitaie. “Latenció centrada en la persona”.
- 54 Congreso de la SEGG. “Caminando juntos hacia un nuevo envejecimiento”.
- III Jornades sobre el Dol Hospital Sant Camil. “Ajudar a viure el final de la vida”.